



19

보건소

|| 목 차 ||

I. 기본현황	695
II. 2023년 주요업무평가	697
III. 2024년 정책방향	699
IV. 2024년 주요업무계획	700
■ 보건정책과	
1. 【공약】 보건소 한방 및 치과진료, 물리치료 음면별 순회진료 ..	701
2. 【공약】 65세 이상 군민 대상포진 무료 예방접종	702
3. 【신규】 장애인 한방재활교실 운영	703
4. 【신규】 우리동네 감염병 예방 홍보대사 양성	704
5. 【신규】 감염취약시설 감염병 대응 역량강화로 안전울타리 구축 ..	705
6. 【신규】 생활속 응급처치 마을순회 교육	706
7. 【일반】 재난응급의료 신속대응반 교육·훈련	707
8. 【일반】 보건지소·진료소 운영 지원	708
9. 【일반】 관절튼튼! 한방건강교실	708
10. 【일반】 면역력 향상을 위한 예방접종 사업	709
11. 【일반】 건강닥터 홈페이지 운영	709
12. 【일반】 촘촘한 맞춤형 방역으로 쾌적한 환경 조성 ...	710
13. 【일반】 안전한 의료환경 조성	711

■ 건강증진과

1. 【공약】 가정방문 노인전담 주치의제	713
2. 【신규】 「모바일 헬스케어」 스마트한 건강관리	714
3. 【신규】 고흥형 「천수(天壽) 건강마을」 만들기	715
4. 【신규】 재가 암환자 「동행 프로그램」 운영	716
5. 【신규】 AI·IoT 기반 어르신 건강관리사업	717
6. 【신규】 도란도란 정신건강 이동상담소 운영	718
7. 【신규】 아동·청소년 마음튼튼! 마음톡톡! 사업	719
8. 【신규】 치매안심관리사와 함께하는 「뇌감각 깨우기」 ..	720
9. 【일반】 주민참여형 통합건강 프로그램 운영	721
10. 【일반】 지역사회 중심 금연지원 서비스	721
11. 【일반】 구강보건사업	722
12. 【일반】 임산부·영유아 건강관리 지원	722
13. 【일반】 생애초기 건강관리 지원사업	723
14. 【일반】 국가 암 조기검진 및 의료비 지원	723
15. 【일반】 찾아가는 현장중심 방문건강관리	724
16. 【일반】 정신건강복지센터 운영	725
17. 【일반】 치매극복! 치매안심센터 운영	726
18. 【일반】 치매관리를 위한 검사·치료비 지원	726
V. 주요사업별 2024년 예산현황	727

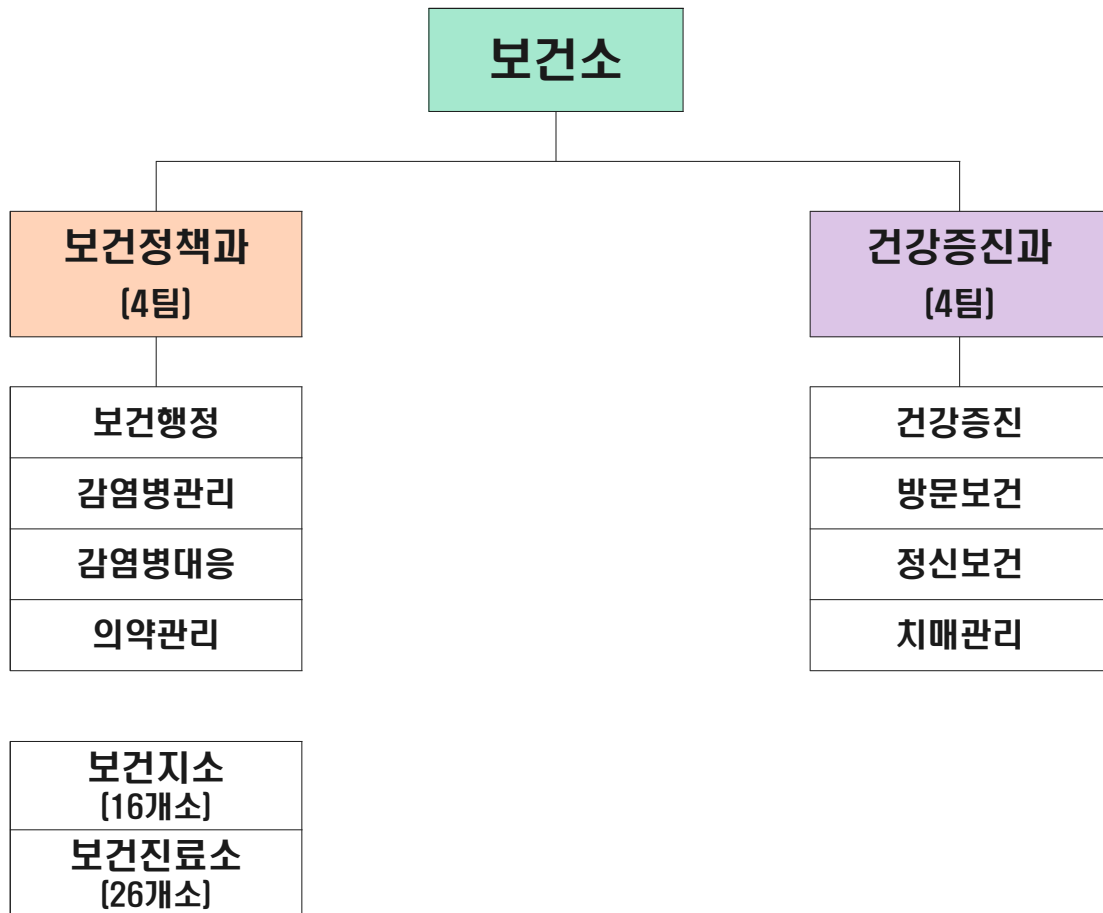
I. 기본 현황

□ 정·현원 현황

구 분	계	일 반 직						비 고
		4급	5급	6급	7급	8급	9급	
정 원	97	1	2	29	16	32	17	
현 원	96	1	2	52	19	9	13	공무직36

□ 조직 현황

(1소, 2과, 8팀, 16보건지소, 26보건진료소)



□ 분장사무 내역

▶ 보건정책과

팀 명	분 장 사 무
보건행정	<ul style="list-style-type: none"> • 직원 복무지도 관리 • 예산 및 회계 • 비밀문서(총무계획)관리 • 공립노인전문요양병원 위탁관리 • 읍면별 순회진료업무 • 진료(내과, 한의과, 물리치료) 및 각종 제증명 발급 • 재난대응 신속대응반 운영 • 농어촌의료서비스 개선사업 • 시설·장비 및 공공재산 관리 • 지역보건의료계획 수립 • 지역사회중심재활사업
감염병관리	<ul style="list-style-type: none"> • 2~4급 감염병 관리 및 예방교실 운영 • 한센병환자 지원 및 관리 • 한랭질환 및 온열질환 관리 • 국가예방접종, 도 선택예방접종 • 인플루엔자 예방접종(50세이상 확대) 및 코로나19 예방접종 • 에이즈 및 성매개질환 관리 • 군 무료예방접종 • 결핵관리업무
감염병대응	<ul style="list-style-type: none"> • 신종(해외유입)감염병(1급)예방관리 및 대응 • 코로나19 대응 및 감염병 감염취약시설 고위험군 관리 • 방역소독업무 • 생물테러 대응 대비 • AI인체감염증 대응 • 임상병리검사
의약관리	<ul style="list-style-type: none"> • 의료기관·약국 신고 및 관련 업무 • 혈액 수급 및 헌혈 사업 • 의료기기, 화장품 판매업소 관리 • 마약류 관리 및 양귀비 단속업무 • 진단용방사선 발생장치 관리 • 응급의료 관련 업무

▶ 건강증진과

팀 명	분 장 사 무
건강증진	<ul style="list-style-type: none"> • 통합건강증진사업 • 건강생활실천사업(운동, 영양, 절주, 비만) • 금연사업 • 모바일 헬스케어 • 노인실명 예방사업 • 구강보건사업 • 생애초기 건강관리사업 • 모자보건사업
방문보건	<ul style="list-style-type: none"> • 취약계층 방문사업, 심뇌혈관 관리, 재가 암환자 관리 • 암환자 및 희귀질환자 의료비 지원 • 아토피·천식 예방관리 • 지역사회건강조사
정신보건	<ul style="list-style-type: none"> • 정신건강복지센터 운영 • 통합정신건강증진사업 • 자살예방 및 위기대응사업
치매관리	<ul style="list-style-type: none"> • 치매안심센터 운영 • 치매예방 관리 사업 • 치매 선별검사 및 등록, 사례관리 등 통합 서비스 지원 • 치매진단·치료비 지원사업

Ⅱ. 2023년 주요업무 평가

□ 2023년 주요성과 및 개선점

○ 코로나 19 선제적 예방·대응 (23.8.31. 0시기준)

- 누적 감염자: 31,764명(군민 확진율 51.7%) / 재감염 2,514명(7.91%)
- 검사관리: 300,099건(PCR) / 40,506건(자가현장검사)
- 재택치료(자율격리) 상담센터 운영: 27,472건

○ 기타 감염병 관리

- 건강닥터 홈페이지 알림운영 2~3급 질환 감소: 9.3%
- 질병모니터링 운영: 유관기관 협조체계 구축 175개소
- 위생해충 방역 기피제 분사기 신규 설치: 5개소
- 결핵검진 · 취약계층 보건검사: 3,300명
- 찾아가는 515 감염병 예방교육: 271회/5,003명
- 생애전환기 잠복결핵 검사: 100명/ C형 간염 항체 무료검사: 1,009명
- 65세 이상 군민 대상포진 무료접종: 5,549명

○ 건강생활 실천을 위한 군민 맞춤형 찾아가는 보건의료서비스 제공

- 꿈나무·돌봄 통합건강교실: 20개소, 1,110명 / 백세청춘 운동교실: 43개소, 6,740명
- 건강걷기 동호회: 42개팀, 6,285명 / 치아사랑 건강교실: 97회, 2,685명
- 영양플러스 사업 운영: 113가구 82명 / 임산부·영유아 건강관리: 180명
- 방문건강관리사업: 5,680명 / 고혈압·당뇨건강교실: 4개소, 40회, 700명
- 공중이용시설 금연구역 지도·점검: 5,744건 / 자기혈관숫자알기: 29회, 5,657명
- 가정방문 노인전담 주치제 활동: 5,942명 / 치과·한방·물리치료 순회진료: 36회

○ 군민의 마음건강을 위한 정신보건사업 추진

- 정신질환자 등록 및 관리: 130명 / 주간재활프로그램 운영: 88회
- 자살예방 생명지킴이 교육: 1,478명 / 우울선별검사: 5,288건
- 이장과 함께하는 생명사랑사업: 16회 515명
- 찾아가는 심리지원 프로그램 운영: 18개소 2,177명
- 숲길 따라 떠나는 마음산책: 10회 200명

○ 삶의 질을 높이는 치매 예방·관리 통합 서비스 제공

- 치매선별검사: 10,139명/ 치매돌봄 사각지대 대상자 사례관리: 1,080명
- 우리동네 치매 수호천사(파트너) 양성: 279명/ 치매파트너 플러스 양성: 12명
- 찾아가는 치매 이동안심센터 운영: 49개소, 909명/ 치매치료비지원: 실인원 856명
- 거동불편자 방문치매 조기검진: 66명/ 홀로사는 치매어르신 관리: 80명

○ 개선점

- 노인인구 특히 독거노인 증가에 따라 찾아가는 사업 확대
- 의료 수요자층 중 고령자 비율이 높아 생애주기별 프로그램 운영 개선
- 보건소 내·외 자원과 사업 연계하는 방향으로 전환
- 독감 등 다수 환자 발생 가능 질환 예방접종 및 홍보 활동 강화
- 인구 고령화에 따른 건강검진 등 군민건강의식 확산 필요

□ 2024년 중점 추진방향

○ 보건소 진료기능 읍면별 균형 공급 및 맞춤형 보건의료서비스 확대

- 가정방문 노인전담 주치의제, 한방·치과 및 물리치료 읍면별 순회진료, 장애인 한방재활교실 운영

○ 군민안전 면역형성을 위한 예방접종 총력 추진

- 국가 예방접종 및 50세 이상 독감, 65세 이상 대상포진 무료접종

○ 신종(해외유입)감염병 유입 및 재난대비 대응 철저

- 감염병 예방 홍보대사 양성, 생활 속 응급처치 순회교육, 재난응급의료 신속대응반 훈련

○ 스마트 기기 및 모바일 헬스케어를 이용한 지역주민 건강 관리

○ 엔데믹 시대 일상회복, 건강증진 프로그램 활성화

- 마을별 소단위 운동교실 확대(50% 증) 운영

○ 정신건강 서비스에 대한 접근성 높이고 고위험군 조기발견

- 찾아가는 정신건강 이동상담소 운영 및 조기개입 및 치료연계

○ 치매 통합관리 서비스 제공으로 치매 안심! 고희만들기

- 치매조기검진 확대, 치매 인식개선 교육 및 홍보 다양화

Ⅲ. 2024년 정책방향

비전

군민건강을 위한 힘찬도약! 건강으로 하나되는 희망찬 고흥!

목표

- 군민행복! 안전한 보건의료 환경조성
- 감염병·재난 예방 ⇨ 선제적 대응·관리로 군민건강 안전망 구축
- 군민 맞춤형! 찾아가는 건강 보건의료 서비스 제공

전략과제

실행계획

군민안심!
감염병 ZERO·재난 안전망 구축

- 감염병 선제적 예방·감시체계 강화
- 감염병 예방을 위한 예방접종 및 검사 실시
- 진드기 매개질환 다발지역 예방조치 강화
- 재난응급의료 신속대응반 교육·훈련

군민 밀착형
맞춤 보건의료사업

- 가정방문 노인주치의제
- 보건소 한방 및 치과진료, 물리치료 음면별 순회진료
- 찾아가는 현장 중심 방문건강관리
- 장애인 한방재활교실, 관절튼튼 한방건강교실

건강 UP!
군민과 함께하는
통합건강생활실천·관리
서비스 제공

- 주민주도형 통합건강관리 프로그램 운영
- 지역사회 중심 금연지원 서비스
- 임산부·영유아 건강관리 지원
- 면역력 향상을 위한 예방접종
- 국가 암 조기검진 및 의료비 지원
- 고혈압·당뇨 검사기기 무료대여
- 대사증후군 건강관리서비스

마음과 마음을 잇는
정신·치매 통합관리서비스

- 정신건강복지센터 운영 및 자살예방사업
- 통합정신건강증진사업
- 치매극복! 치매안심센터 운영
- 치매관리를 위한 검사치료비 지원

IV. 2024년 주요업무계획

■ 보건정책과

【공약사업】

1. 보건소 한방 및 치과진료, 물리치료 읍면별 순회진료
2. 65세 이상 군민 대상포진 무료 예방접종

【신규시책】

3. 장애인 한방재활교실 운영
4. 우리동네 감염병 예방 홍보대사 양성
5. 감염취약시설 감염병 대응 역량강화로 안전울타리 구축
6. 생활속 응급처치 마을순회 교육

【일반업무】

7. 재난응급의료 신속대응반 교육·훈련
8. 보건지소·진료소 운영 지원
9. 관절튼튼! 한방건강교실
10. 면역력 향상을 위한 예방접종 사업
11. 건강닥터 홈페이지 운영
12. 촘촘한 맞춤형 방역으로 쾌적한 환경 조성
13. 안전한 의료환경 조성

사업 개요

- 사업기간: 2022. 9. ~ 2026.
- 위 치: 관내 보건지소
- 소요예산: 88백만원(군비 100%) ※ 2024년 16백만원
- 주요내용: 보건소 한방 및 치과진료, 물리치료 읍면별 순회진료

추진실적

- 읍면별 순회진료: 36회

추진계획

- 사업기간: 2024. 1. ~ 12.
- 대 상: 12개 면
 - ※ 제외읍면: 4개 읍면(고흥, 도양, 과역, 동강)
 - ↳ 병의원(물리치료 가능), 치과 및 한의원이 있는 읍면 제외
- 장 소: 보건지소
- 사업내용: 보건소 한방 및 치과진료, 물리치료 읍면별 순회 진료
- 운영인력: 36명(한의사 12, 치과의사 4, 물리치료사 1, 차매정신요원 4, 보건지소 15)
 - 1팀 4명(치과의사1, 물리치료사1, 차매정신요원1, 보건지소1) 구성 순환근무
- 운영방법: 주 1회 읍면별 순회진료

사업비 투자계획

(단위: 백만원)

구분	계	2022년 이 전	2023년	2024년	2025년 이 후	비고
계	88	16	32	16	24	
군비	88	16	32	16	24	

기대 효과

- 읍면 간 보건소 진료기능 균형공급으로 불균형 해소
- 보건의료서비스 확대 추진으로 주민 만족도 및 건강증진 향상에 기여

사업 개요

- 사업기간: 2023. ~ 2026.
- 소요예산: 1,023백만원(군비) ※ 2024년: 257백만원
- 주요내용: 65세 이상 대상포진 무료접종
- 대상기준: 예방접종일 기준 고흥군에 1년 이상 주소지를 둔 거주자

 추진실적

- 대상포진 무료 예방접종 시행 : '23. 1. 2. ~
- 대상포진 무료 5,549건 (2023년 목표인원 128% 접종 완료)

 추진계획

- 사업대상: 65세 이상 고흥 주민
 - 접종일 기준 고흥군에 1년 이상 주소지를 두고 거주한 자
 - 과거 대상포진 예방접종 이력이 없는 자
- 접종장소: 16개 보건기관(보건소 1, 보건지소 15)
- 지원내용: 대상포진 백신 1회 무료접종

 사업비 투자계획

(단위: 백만원)

구분	계	2023년 이 전	2024년	2025년	2026년 이 후	비 고
계	1,023	466	257	200	100	
군 비	1,023	466	257	200	100	

 기대 효과

- 대상포진 발병 및 합병증 사전 예방으로 삶의 질 향상
- 예방접종비 지원으로 경제적 부담 절감 및 건강증진에 기여

배경 및 필요성

- 질병·재해·사고 등 후천적 요인을 통한 장애 발생률의 지속적 증가
- 뇌병변·지체장애인을 대상으로 효과적인 한방재활서비스 제공 필요

□ 사업개요

- 기 간: 2024. 3. ~ 10.
- 대 상: 고흥군 재활 등록 장애인
- 사업비: 5백만원(기금2.5, 도비0.5, 군비2.0)
- 내 용
 - 한방진료 및 물리치료 등 재활치료 서비스 제공

□ 추진계획

- 대상자 모집(뇌병변 및 지체장애인 우선) : '24. 2.
- 한방의약품 및 재활 관련 물품 구입 : '24. 2.
- 한방치료 및 재활교실 운영 : '24. 3.~10.
 - 총 16회(2주 1회 한방·물리치료 진료 및 한방의약품 처방 등)
 - 사전·사후 설문지 및 건강기초기록지 조사 : '24. 12.

□ 협업사항

- 장애인 이동 편의를 위한 장애인복지관 시설 이용 협조 요청

□ 사업비 투자계획

(단위: 백만원)

구분	계	2023년 이 전	2024년	2025년	2026년 이 후	비 고
계	5	-	5	5	5	
국 비	2.5	-	2.5	2.5	2.5	
도 비	0.5	-	0.5	0.5	0.5	
군 비	2.0	-	2.0	2.0	2.0	

□ 기대효과

- 건강격차 및 보건의료서비스 이용 격차 해소
- 운동량 증가로 인한 체력감퇴 예방 및 신경활성화에 기여
- 맞춤형 건강보전 서비스 제공으로 삶의 질 평가 개선

배경 및 필요성

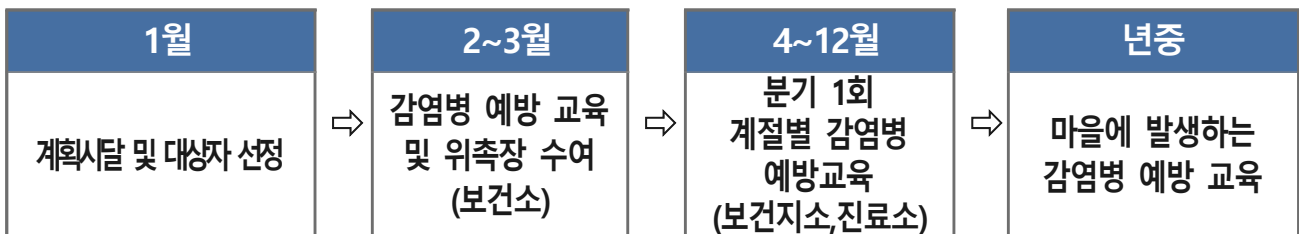
- 집단발생에 따른 대응력 강화를 위해 감염병 예방 교육 필요
- 계절별 발생하는 감염병 예방법 교육 선제적 예방관리

□ 사업개요

- 사업기간: 2024. 1. ~ 2024. 12.
- 소요예산: 10.4백만원(군비)
- 주요내용
 - 우리동네 감염병 예방 홍보대사 양성하여 운영
 - 계절별 감염병 예방교육으로 선제적 예방관리

□ 추진계획

- 목표인원: 515명
- 대 상: 마을이장 및 부녀회장
- 운영 흐름도



□ 협업사항

- 16개 읍면 이장회의 일정 파악
 - 읍면 이장회의 시 교육 실시

□ 사업비 투자계획

(단위: 백만원)

구분	계	2023년 이 전	2024년	2025년	2026년 이 후	비고
계	10.4	-	10.4	-	-	
군비	10.4	-	10.4	-	-	

배경 및 필요성

- 감염병 및 수인성질환 발생 시 감염취약시설과의 긴밀한 협조체계 구축
- 감염취약시설 감염관리 교육 강화로 환자발생 최소화 및 환자조기 발견 대응

□ 사업개요

- 사업기간: 연중
- 사업비: 20백만원(군비)
- 대상: 38개소(요양병원, 노인요양시설 등 관리자 및 종사자)
- 교육주관: 자체교육(현장교육 병행)
 - 전문가 및 찾아가는 컨설팅(감염병관리지원단, 결핵협회, 순천의료원)
- 사업내용: 요양병원, 노인요양시설 등 방역관리 및 감염관리 교육

□ 추진계획

- 교육계획 수립 및 공문 시달 : '24. 2.~3.
- 감염병 확산 차단을 위한 지역협의체 네트워크 구축 : '24. 3.
- 감염병 일상방역(예방)수칙 준수 홍보 및 캠페인 : 연 2회
- 교육내용: 신종·재출현 감염병 및 1급~4급 감염병 발생 대응 방향
 - 집단시설인 요양병원, 요양시설 내 종사자 및 입소자 감염관리
 - 코호트 격리방법, 시설 내 환기 및 소독·폐기물 처리 방법
 - 수인성·식품매개 감염병 예방법
- 교육일정(계획)
 - 신종·재출현 감염병 및 1급~4급 감염병 예방: 연 2회(상·하반기)
 - 수인성·식품매개 감염병 예방: 5월 중

□ 사업비 투자계획

(단위: 백만원)

구분	계	2023년 이전	2024년	2025년	2026년 이후	비고
계	60	-	20	20	20	
군비	60	-	20	20	20	

배경 및 필요성

- 응급상황 발생 시 신속히 대응하여 주민 누구나 구조활동에 참여하여 생명소생률을 높이는데 기여하기 위함.

□ 사업개요

- 기 간: 2024. 1. ~ 12.(1년)
- 대 상: 26개 보건진료소 소재 주민 500여명
- 소요예산: 10백만원(군비)
- 주요내용
 - 마을 순회 방문을 통한 집합교육
 - 심폐소생술 및 자동심장충격기 교육(이론+실습)
 - 기도폐쇄 및 생활속 상황별 기초응급처치 교육

□ 추진계획

- 교육 계획 수립: 2023. 12.
- 교육 강사 계약: 2024. 1.
- 교육자료 및 홍보물품 제작: 2024. 1.
- 심폐소생술 및 자동심장충격기 교육(마을순회): 2024. 2. ~ 11.
- 자체평가 및 결과 보고: 2024. 12.

□ 사업비 투자계획

(단위: 백만원)

구분	계	2023년 이 전	2024년	2025년	2026년 이 후	비 고
계	10	-	10	-	-	
군 비	10	-	10	-	-	

□ 기대효과

- 심폐소생술 등 응급처치교육을 통한 현장 대응능력 강화
- 재난 위기상황 대응 및 응급처치 능력 신장과 안전의식의 생활화

성 과 목 표

- 다수사상자사고 발생 대비 응급의료 신속대응반 교육·훈련을 통해 재난의료대응 체계를 구축하고 재난 발생 시 지역주민의 생명을 보호, 인명피해를 최소화

□ 사업개요

- 사업기간: 2024. 1. ~ 2024. 12.
- 소요예산: 1.5백만원(국비 1, 군비 0.5)
- 사업내용
 - 재난 발생 시 즉시 대응할 수 있도록 평시 재난대응체계 구축
 - 다수 사상자발생 재난 현장대응 도상훈련 및 자체교육 실시

□ 추진계획

- 응급의료대응체계 구축을 위한 자체교육: 연 2회
 - 환자 중증도분류 및 응급의료대응체계 구축을 위한 매뉴얼 교육
- 다수사상자발생 재난 현장대응 도상훈련: 연 1회
 - 현장응급의료소 설치·운영 및 4개반(환자분류반, 응급처치반, 환자이송반, 운영지원반) 주요임무 신속 수행
- 시·군 신속대응반 직무교육 및 강사 양성 교육 참여: 연 1회

□ 기대 효과

- 다수사상자발생 재난 상황 시 현장대응 및 의료지원 능력 향상
- 신속하고 효율적인 긴급구조대응으로 인명피해 최소화

성과목표

- 농어촌 등 의료취약지에 설치된 보건지소 · 진료소의 체계적인 운영지원으로 지역주민에게 양질의 보건의료서비스를 제공, 군민 보건향상에 기여

□ 사업개요

- 사업기간: 2024. 1. ~ 12.
- 사업대상: 42개소(보건지소 16, 보건진료소 26)
- 사업내용: 보건지소 · 진료소 운영을 위한 의약품 및 시설 · 장비 등 지원
- 소요예산: 1,512백만원(국비 95, 도비 24, 군비 1,393)

□ 추진계획

진료(운영)지원	→ 환자진료를 위한 운영지원 · 진료의약품 및 의료소모품 · 기타 진료를 위한 유지비용 등	※ 농어촌 의료서비스 개선 사업 지원 포함
장비 및 물품지	→ 양질의 보건의료서비스 제공 · 의료장비 및 물품(전자동혈압기 등 10여종) · 민원편의 비품 등	
시설지원	→ 쾌적한 진료 환경 조성 · 시설 개보수(2개소) · 청사 환경개선 및 유지관리 등	

보건소

보건행정팀장 김숙미

담당자 최현곤, 김은진(☎5795)

성과목표

- 통합건강증진 서비스 제공으로 군민의 신체적·정신적 건강 수준 향상

□ 사업개요

- 사업기간: 2024. 1. ~ 2024. 12.
- 사업대상: 군민
- 사업량: 총 40회
- 소요예산: 6백만원(국비 3, 도비 0.6, 군비 2.4)
- 사업내용: 진료, 한방체조, 건강교육 등 통합건강증진 서비스 제공

□ 추진계획

- 기초검진: 참여 대상자 기초검사(혈압, 혈당, 체성분분석 등) 실시
- 한방진료: 1:1 건강상담을 통한 한의약적 시술(침, 부황, 한약제제 등)
- 신체활동: 근골격계 강화를 위한 한방건강체조
- 건강교육: 중풍예방 · 영양관리 및 만성질환 · 치매 · 우울증 · 구강관리 등

보건소

보건행정팀장 김숙미

담당자 우진실(☎6649)

성과목표

- 면역력 향상을 위한 필수 및 임시 예방접종 실시
- 적기 예방접종과 접종률 향상으로 대상자의 건강보호 및 감염병 사전예방

□ 사업개요

- 사업기간: 2024. 1. ~ 2024. 12.
- 사업대상: 군민
- 접종기관: 보건기관(16개소) 및 위탁 의료기관(32개소)
- 소요예산: 1,642백만원(국비 161, 기금 497, 도비 74, 군비 910)
- 사업내용
 - 12세 이하 어린이 필수 예방접종: 18종(BCG, B형간염, 수두, 일본뇌염, 뇌수막염 등)
 - 임시(성인) 예방접종: 6종(페렴, 유행성출혈열, 장티푸스, B형간염, 65세이상 인플루엔자, 코로나19)
 - 50~64세 인플루엔자 무료 예방접종(예방접종일에 1년 이상 고령 주소지를 둔 50~64세 군민)

□ 추진계획

- 입학생 예방접종확인사업 관련, 교육부 연계 예방접종독려
- 예방접종통합관리시스템 활용접종미완료자 문자발송 및 전화안내
- 보도자료, SNS, 반상회보 등을 통한 예방접종 적극홍보

보건소

감염병관리팀장 김미숙

담당자 배소희(☎6634)

성과목표

- 계절별 유행질환 적극 홍보로 군민 감염성질환 인식을 높여 발생 최소화 및 자가 면역력 향상

□ 사업개요

- 사업기간: 2024. 1. ~ 2024. 12.
- 사업대상: 군민
- 소요예산: 비예산
- 사업내용
 - 계절별 발생질환과 예방활동을 군 홈페이지 「건강닥터」 코너를 통해 홍보
 - 주제별 다양한 건강상식과 건강생활실천 자료 게재

□ 추진계획

- 매월 계절별 감염병 정보 및 예방관리 안내(쯔쯔가무시증 등 12종)
 - QR바코드 스캔 앱 설치 / 올바른 건강상식 수시 업로드

보건소

감염병관리팀장 김미숙

담당자 김해자(☎6799)

배경 및 필요성

- 기후변화와 더불어 지속적으로 증가하고 있는 모기 등 불쾌 해충 취약 지역에 친환경 방역소독을 통한 질병예방과 쾌적한 주거환경 조성

□ 사업개요

- 사업기간: 연중
- 사업비: 322백만원(군비)
- 방역장비: 825대(차량용 41, 휴대용 784)
- 사업내용: 유충구제, 읍면 방역소독, 소독업소 및 의무소독시설 지도
- 투입인력: 536명(보건소 5, 읍면 16, 마을자율방역단 515)

□ 추진계획

- 방역소독 추진 계획(안) 수립: '24. 1.
- 방역약품 구입 계획 수립, 구입 및 배부: '24. 1~2.
- 방역장비 일제 정비: '24. 2.
- 읍면 방역 담당자 직무교육 및 방역기기 사용법 교육: '24. 2.
- 시기별 맞춤형 방역소독 실시: '24. 1~10.
 - 동절기(1~2.) 공동주택, 대형건축물 정화조 및 하수구 유충구제
 - 해빙기(3~4.) 취약지역 중심의 유충구제로 위생해충 사전 예방
 - 하절기(5~10.) 전 지역 및 하천 하수구 등 유충서식지 집중방역
- 소독업 및 소독의무대상시설 지도 점검: 연 2회
- 읍면 방역 담당자 직무교육 및 방역기기 사용법 교육: '24. 5.
- 방역소독기 정기점검 및 수리: '24. 4~9.
- 주요행사 및 축제장소 특별방역소독: 연중

□ 사업비 투자계획

(단위: 백만원)

구분	계	2023년 이 전	2024년	2025년	2026년 이 후	비고
계	1,343	377	322	322	322	
군비	1,343	377	322	322	322	

성과목표

- 의약업소 등의 사전 예방적 지도관리를 통해 양질의 의료서비스 제공
- 재난 및 응급상황 대비를 위한 효과적이고 신속한 응급의료체계 구축

□ 의약업소 현황

계	종합 병원	병원	요양 병원	보건 기관	의원	치과 의원	한의원	약국	약방	한방	의료기기 판매업소	안전상비 의약품 판매업소	*기 타
235	1	3	1	43	33	13	11	31	1	3	48	32	15

* 안경업소 11, 의료기기수리업소 2, 안마원 2

□ 추진계획

○ 안전한 의료 환경 조성

- 의료기관(병의원, 치과의원, 한의원) 지도점검: 수시
- 의약품 및 의료기기 등 판매업소 지도점검: 2회
- 마약류 취급업소 및 대마 재배자 지도점검: 2회
- 가정내 폐의약품 수거 지도 및 폐기: 2회
- 마약류 양도승인 및 사고마약류 폐기: 수시
- 약물오남용 및 불법마약 퇴치 캠페인: 2회
- 공공심야약국 운영: 1개소/ 연중

○ 응급의료체계 구축

- 연휴기간 당직의료기관 및 약국 운영: 2회
- 응급실 24시간 운영: 2개소(고흥종합병원, 녹동현대병원)
- 자동심장충격기 관리 실태 점검: 2회
- 구급차 운용 상황 및 관리실태 점검: 2회
- 자동심장충격기 관리자 대상 구조 및 응급처치 교육: 1회

□ 기대효과

- 사전예방적 지도·관리를 통한 양질의 의료서비스 향상
- 응급환자에 대한 적정치료를 위한 유기적인 응급의료체계 확립

■ 건강증진과

【공약사업】

1. 가정방문 노인전담 주치의제

【신규시책】

2. 「모바일 헬스케어」 스마트한 건강관리
3. 고흥형 「천수(天壽) 건강마을」 만들기
4. 재가 암환자 「동행 프로그램」 운영
5. AI-IoT 기반 어르신 건강관리사업
6. 도란도란 정신건강 이동상담소 운영
7. 아동·청소년 마음튼튼! 마음톡톡! 사업
8. 치매안심관리사와 함께하는 「뇌감각 깨우기」

【일반업무】

9. 주민참여형 통합건강 프로그램 운영
10. 지역사회 중심 금연지원 서비스
11. 구강보건사업
12. 임산부·영유아 건강관리 지원
13. 생애초기 건강관리 지원사업
14. 국가 암 조기검진 및 의료비 지원
15. 찾아가는 현장중심 방문건강관리
16. 정신건강복지센터 운영
17. 치매극복! 치매안심센터 운영
18. 치매관리를 위한 검사·치료비 지원

사업개요

- 사업기간: 2022. 9. ~ 2026. 6.
- 소요예산: 145백만원(군비) ※ 2024년: 45백만원
- 주요내용: 건강취약계층 어르신 가정을 방문하여 보건의료서비스 제공

 추진실적

- 가정방문: 5,942명(51회), 전화 모니터링: 18,473건

 추진계획

- 사업기간: 2024. 1. ~ 12.
- 사업대상: 고령의 독거노인, 요양등급제외자, 차상위계층 등 500명
- 운영방법
 - 의사 포함 치매·정신전문요원 동반 가정방문을 통한 보건의료서비스 제공
 - 대상자 월 1회 가정방문, 월 3회 전화 모니터링
 - 매주 수요일(13:00~18:00) 보건지소 일괄 실시
- 운영인력: 29개팀 65명
 - 공중보건 의사 31명(의과15, 한의과16)
 - 보건지소 31명, 보건소 한방 및 방문건강관리팀 3명
- 주요내용
 - 약물 오·남용 교육, 각종 의료상담, 한방진료, 치매·정신관련 살피기 등

 사업비 투자계획

(단위: 백만원)

구분	계	2022년 이전	2023년	2024년	2025년 이후	비고
계	145	-	40	45	60	
군비	145	-	40	45	60	

 기대효과

- 찾아가는 방문의료서비스 제공, 건강상담, 보건교육 등을 통한 주민 만족도 향상
- 예방중심의 건강관리와 통합 보건서비스 지원으로 삶의 질 향상

배경 및 필요성

- 만성질환 예방을 통한 경제적 손실 최소화와 건강관리의 효율성 제고 필요
- 수혜자(주민) 중심의 보건소 건강관리사업으로 전환을 위해 ICT를 활용한 모바일 기반의 건강관리 서비스 제공 필요

□ 사업개요

- 사업기간: 2024. 1. ~ 12.
- 사업대상: 건강행태 개선이 필요한 만 19세 이상 성인 30명
※ 매년 30% 확대 추진(단, 고혈압, 당뇨, 고지혈증 질환자 또는 약물 복용자 제외)
- 소요예산: 12.4백만원(균비)
- 사업인력: 의사, 간호사, 영양사, 운동처방사 등 전문인력
- 주요내용
 - ICT를 활용한 공공형 건강관리서비스 활성화
 - 지역주민의 자가 건강관리 능력 향상

□ 추진계획

- 대상자 선정 및 건강생활목표 설정 : '24. 1.
- 대상자 모니터링 및 상담 등 서비스 제공 : '24. 2. ~ 7.
- 대상자 서비스 참여 전후 결과 확인 및 환류 : '24. 8.

시작

- 검진(혈액검사, 신체계측), 설문, 서비스 참여 가능 여부 및 전문가 상담

3개월(12주차)방문

- 검진(혈액검사, 신체계측), 설문, 전문가 상담

6개월(24주차)방문

- 검진(혈액검사, 신체계측), 설문, 전문가 상담
- 사전·후 건강위험요인 개선 확인, 만족도 조사

□ 사업비 투자계획

(단위: 백만원)

구분	계	2023년 이 전	2024년	2025년	2026년 이 후	비고
계	46.4	-	12.4	16	18	
균비	46.4	-	12.4	16	18	

배경 및 필요성

- 주민의 자발적 참여, 다양한 자원들의 협력을 통해 지역사회를 변화시키고 건강마을 분위기 조성 및 삶의 질을 향상하고자 함

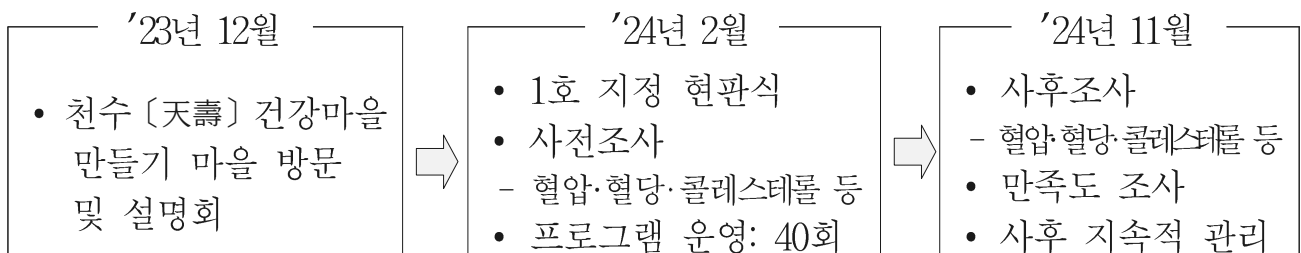
□ 사업개요

- 사업기간: 2024. 2. ~ 11.
- 사업대상: 고흥군 ○○마을 60세 이상 주민
 - ※ 사전·사후 및 만족도 조사 후 건강생활실천 향상 시 연차별 1개 마을씩 지정 예정
- 소요예산: 8백만원(군비)
- 주요내용
 - 천수 [天壽] 건강마을 지정(1호 현판식) 및 건강소식지 전달
 - 건강지킴이단 결성 → 보건기관과 마을지역 대표
 - 건강상담의 날 운영 → 보건기관과 민간의료기관 협력
 - 통합보건교육 & 전문강사 투입(생활체조, 요가교실, 노래교실 등)
 - 신체활동 촉진 및 걷기 환경 분위기 조성

「천수(天壽) 건강마을」

건강취약지역을 대상으로 보건소와 민간단체가 협력해 주민자립형 건강공동체 운영(고흥군 ○○마을). **사람-마을-건강을 잇다**

◆◆ 추진계획



□ 사업비 투자계획

(단위: 백만원)

구분	계	2023년 이 전	2024년	2025년	2026년 이 후	비고
계	31	-	8	11	12	
군비	31	-	8	11	12	

배경 및 필요성

- 암 발생으로 오는 삶에 대한 상대적 좌절감과 소외감 해소 필요성
- 암환자와 가족에 대한 삶의 의지와 희망을 제공하고 정서적·경제적 지지

□ 사업개요

- 사업기간: 2024. 1. ~ 12.
- 소요예산: 13백만원(도비 8, 군비 5)
- 주요내용: “함께 해요” 재가 암환자 및 가족지지 프로그램 운영

□ 추진계획

- 대 상: 220명(재가 암환자 및 가족)
 - 19 ~ 75세 성인
 - 최근 5년 이내 암 판정을 받고 자가 요양을 하는 암 환자와 가족
- 운영방법: 환자와 가족이 함께하는 프로그램과 방문의료서비스 제공
 - 재가 암환자 치유(동행) 프로그램: 2024. 4. ~ 10.
 - 대상: 25명(환자 및 가족)
 - 재가 암환자 자조모임· 화순전남대 연계 프로그램 운영(5회)
 - 찾아가는 방문건강관리 활동: 220명(신규 및 5년 이내 환자)
 - 기간: 2024. 1.~ 12.
 - 보건기관 PHIS(지역보건의료시스템) 등록 관리
 - 암정보 안내 및 기초검사, 암케어교육, 영양보충식품 보급 등

□ 사업비 투자계획

(단위: 백만원)

구 분	계	2023년 이 전	2024년	2025년	2026년 이 후	비 고
계	51	12	13	13	13	
도 비	32	8	8	8	8	
군 비	19	4	5	5	5	

배경 및 필요성

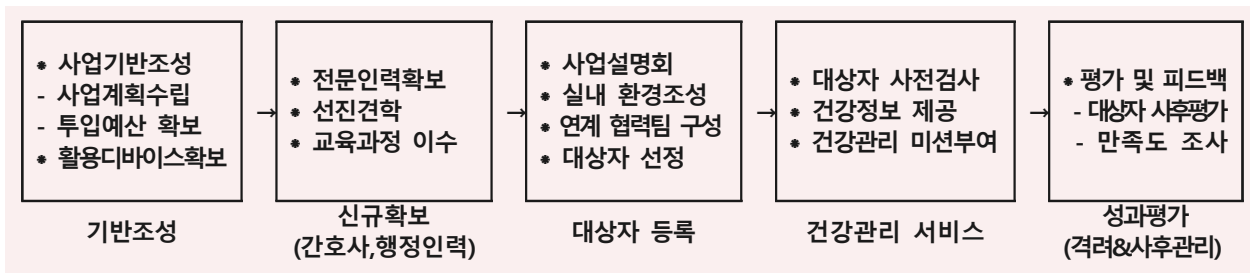
- AI·IoT 기술을 활용하여 건강증진서비스의 접근성이 떨어지는 어르신을 대상으로 지속 가능한 건강관리서비스 제공
- 디지털 건강관리서비스를 활용한 건강취약계층 자가측정 지원으로 건강 관리 효과와 사업 효율성을 높임

□ 사업개요

- 사업기간: 2024. 1. ~ 12.
- 소요예산: 58백만원(균특 29, 도비 5.8, 군비 23.2)
- 주요내용: 비대면 건강관리 대상자 등록 및 보건의료서비스 제공 등

□ 추진계획

- 대 상: 150명(만성질환자 및 건강행태개선이 필요한 65세 이상 어르신)
- 인 력: 14명(간호사, 물리치료사, 영양사 등)
- 추진방향 및 내용



○ 단계별 추진계획

- 사업기반조성 ⇨ 대상자등록 ⇨ 서비스참여 ⇨ 건강관리서비스 제공 ⇨ 성과평가

□ 사업비 투자계획

(단위: 백만원)

구 분	계	2023년 이 전	2024년	2025년	2026년 이 후	비 고
계	174	-	58	58	58	
균 특	87	-	29	29	29	
도 비	17.4	-	5.8	5.8	5.8	
군 비	69.6	-	23.2	23.2	23.2	

배경 및 필요성

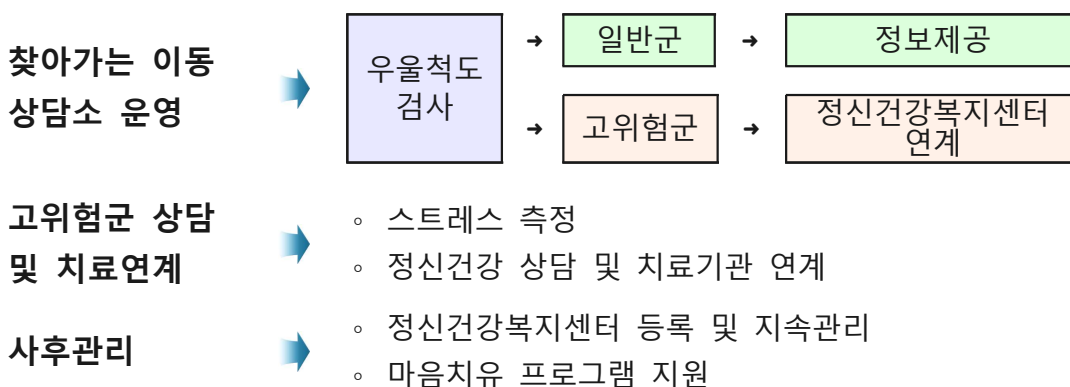
- 정신건강 서비스에 대한 접근성을 높이고 고위험군 조기발견
- 정신건강 취약계층에 대한 조기개입 및 정신건강증진 도모

□ 사업개요

- 사업기간: 2024. 1. ~ 12.
- 사업대상: 취약계층(독거노인, 다문화 센터 등)
- 소요예산: 5백만원(군비)
- 운영장소: 마을회관 및 사업장
- 주요내용
 - 정신건강 상담 및 우울선별검사: 터치마인드 앱 또는 검사지 활용
 - 고위험군 발굴 및 치료 연계, 사후관리 지원

□ 추진계획

- 운영횟수: 20회(월 1~2회)
- 추진체계



□ 사업비 투자계획

(단위: 백만원)

구분	계	2023년 이 전	2024년	2025년	2026년 이 후	비고
계	15	-	5	5	5	
군비	15	-	5	5	5	

배경 및 필요성

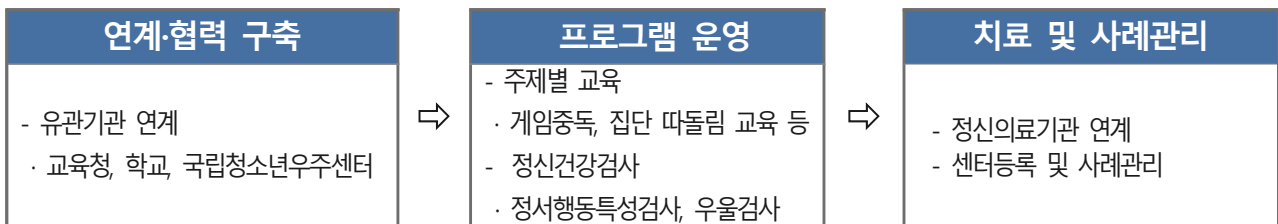
- 지역사회 내 아동·청소년 정신건강복지서비스 제공체계 구축
- 아동·청소년기 정신건강 문제의 예방, 조기발견 및 상담·치료를 통하여 건강한 사회구성원으로서의 성장 발달 지원하고자 함

□ 사업개요

- 사업기간: 2024. 1. ~ 12.
- 소요예산: 20백만원(국비 10, 도비 3, 군비 7)
- 주요내용
 - 아동·청소년 대상 정신건강증진 및 *정신질환예방교육
 - * 게임중독, 스트레스 대처훈련, 생명존중, 정신질환의 이해 및 집단 따돌림 교육 등
 - 정신건강문제의 조기발견, 사후관리 서비스

□ 추진계획

- 대 상: 초·중·고 학생
- 사 업 량: 10개소(학교 및 청소년 시설 등)
- 추진내용



□ 사업비 투자계획

(단위: 백만원)

구분	계	2023년 이 전	2024년	2025년	2026년 이 후	비고
계	60	-	20	20	20	
국비	30	-	10	10	10	
도비	9	-	3	3	3	
군비	21	-	7	7	7	

배경 및 필요성

- 급속한 고령화로 정상인과 치매의 중간단계인 경도인지장애 및 인지저하자 증가 추세
- 인지기능 향상 및 뇌 인지 자극으로 질병 경과를 늦출 수 있는 프로그램 필요

□ 사업개요

- 사업기간: 2024. 2. ~ 12.
- 대 상: 60세 이상 치매고위험군(인지저하자, 경도인지장애)
- 소요예산: 4백만원(국비 3.2, 군비 0.8)
- 장 소: 치매안심센터
- 사업량: 12회/ 100명
- 주요내용: 4차 산업기술 기반 3D펜과 인지감각 워크북 활용 교육

□ 추진계획

- 추진방법
 - 치매안심관리사 1인당 관리인원 3명 이내로 프로그램 운영
 - 현재 고흥군 치매안심관리사 인력 현황: 3명
 - 3D펜의 높은 노즐 온도로 인한 화상 위험으로 1:3 매칭
 - 주 2회/ 총 12회(1회당 2시간 운영)
- 추진내용
 - 사전·사후검사(CIST, SGDS, SMCQ 등), 만족도 검사
 - 복합 인지프로그램 운영: 인지감각 워크북 및 3D펜 활용
 - 신체, 감각 활동 서비스 및 인지강화 지원: 치매예방 운동 및 신체활동
 - 인지에방활동: 치매예방수칙 3·3·3 소개
- 향후 추진계획
 - 치매안심관리사 추가 양성: 매년 외부강사, 직원 대상으로 실시
 - 매년 교육 대상자수: 3명 (전남광역치매센터 양성 기준)

□ 사업비 투자계획

(단위: 백만원)

구분	계	2023년 이 전	2024년	2025년	2026년 이 후	비고
계	15	-	4	5	6	
국비	12	-	3.2	4.0	4.8	
군비	3	-	0.8	1.0	1.2	

성 과 목 표

- 지역주민의 건강증진 및 만성질환 예방을 위해 일상생활에서의 신체활동·영양·비만·절주 등 자가 건강생활실천을 유도하여 건강수명연장에 기여

 사업개요

- 사업기간: 2024. 1. ~ 12.
- 사업대상: 군민
- 소요예산: 237백만원(국비 72, 도비 14, 군비 151)
- 주요내용: 군민 건강증진을 위한 건강생활실천(신체활동, 영양, 비만)프로그램 운영

 추진계획

- 백세청춘 운동교실: 60개소/주1회/1시간/20회('23년 40개소)
- 아쿠아(수중)관절운동교실: 3회기/주2회/2시간/24회
- 건강걷기 동호회 운영: 42개팀/주1회/1시간
- 꿈나무 튼튼 통합건강교실 운영: 18개소(어린이집, 유치원)
- 영양·비만·절주 교육
 - 경로당, 어린이집·유치원 교육: 60개소/18개소
 - 인식개선 홍보 캠페인: 4회/년

보건소

건강증진팀장 류윤영

담당자 송인숙(☎6631)

성 과 목 표

- 흡연자의 금연지원 서비스 제공 및 금연환경 조성을 통한 비흡연자의 간접흡연 예방

 사업개요

- 사업기간: 2024. 1. ~ 12.
- 사업대상: 흡연자 및 지역주민
- 소요예산: 235백만원(국비 118, 도비 23, 군비 94)
- 주요내용: 금연클리닉 운영 및 금연환경 조성

 추진계획

- 보건소 금연클리닉 및 사업장 등 이동 금연클리닉 운영: 350명/3개소
- 대상자별(미취학아동, 청소년, 성인 등) 흡연예방 교육 및 캠페인: 42회/20회
- 지역사회 금연환경 조성(공중이용시설 금연구역 지도·점검): 2,564개소
- 공동주택 금연구역(금연아파트 등) 확대 지정

보건소

건강증진팀장 류윤영

담당자 김은경(☎6924)

성 과 목 표

- 예방중심 구강질환 관리와 보건교육을 통한 올바른 구강건강 습관 형성
- 구강건강 위험행태 개선으로 지역주민의 구강건강인식을 제고하여 구강건강 향상을 도모하며 취약계층 지원강화로 구강건강 불평등 완화

- 사업기간: 2024. 1. ~ 12.
- 사업대상: 군민
- 소요예산: 34백만원(국비 9, 도비 2, 군비 23)
- 주요내용: 지역주민의 구강건강 향상을 위한 구강보건사업 및 교육

□ 추진계획

- 찾아가는 치아사랑 구강보건교육: 40개소
- 학교구강보건실 운영: 6개교/주1회
- 불소도포, 스케일링사업 : 50개소
- 다문화 구강건강관리 : 3개소

보건소

건강증진팀장 류윤영

담당자 안수연(☎6631)

사 업 개 요

- 임신·출산·양육에 대한 체계적 서비스 지원으로 임산부 및 영유아의 건강증진 도모

□ 사업개요

- 사업기간: 2024. 1. ~ 12.
- 소요예산: 1,015백만원(국 397, 도 217, 군 401)
- 주요내용: 임신·출산·양육에 대한 서비스 제공 및 임산부·영유아 건강관리

□ 추진계획

- 임산부·영유아 건강관리
 - 임신부 등록 및 관리 : 200명
 - 임신부 주차증 발급, 초음파 쿠폰, 출산축하선물 등 지급
 - 관내 산부인과 이용 시 분만의료비 지원 : 15명
 - 산모·신생아 건강관리사 지원(본인부담금) : 55명
 - 임신 육아교실 운영 : 10회/년
- 취약계층 영양플러스사업
 - 보충식품 지원(영유아, 임산부, 출산·수유부) : 160명
 - 보충식품 활용 조리실습 : 2회/년
 - 임산부·영유아 영양교육 실시(가정방문) : 100가구

보건소

건강증진팀장 류윤영

담당자 박시현(☎6632)

성과목표

- 임산부와 만 2세 미만 영아기의 맞춤형 건강관리 교육 및 심리사회적 지원을 통한 건강 수준 향상 및 양육역량 강화

□ 사업개요

- 사업기간: 2024. 1. ~ 12.
- 사업대상: 임산부 및 만 2세 미만 영아 가정
- 소요예산: 52백만원(기 26 도 8, 군 18)
- 주요내용: 영유아 건강간호사와 사회복지사가 가정을 방문하여 건강상담, 영아 발달 상담, 양육 교육 등 맞춤형 건강관리 서비스 제공

□ 추진계획

- 등록평가: 건강 위험 요인, 인구 사회적 요인 등에 따라 분류
- 기본방문: 출산 후 8주 이내 1회 방문을 통한 기본 건강관리 교육
- 지속방문: 최소 25~29회 지속적 사례관리
- 지역사회 연계: 위기 상황 가구는 전문 지원센터 등으로 연계 및 지속 관리

보건소

건강증진팀장 류윤영

담당자 정현미(☎6924)

성과목표

- 국가 암검진 사업을 통해 우리나라 사망원인 1위인 암을 조기에 발견, 치료를 유도함으로써 암 치료율을 높이고 암으로 인한 사망률을 낮추고자 함

□ 사업개요

- 사업기간: 2024. 1. ~ 12.
- 사업대상: 의료급여수급권자, 건강보험가입자(기준소득 50%이하)
(직장가입자: 월보험료 114,500원, 지역가입자: 월보험료 61,000원 이하)
- 소요예산: 380백만원(국비 140, 도비 107, 군비 133)
- 주요내용
 - 국가 암 검진 대상자 우편 문자발송 및 전화 수검 독려, 홍보물 배포
 - 암환자 및 희귀질환자 의료비 지원

□ 추진계획

- 암환자 의료비 지원: 58명
- 희귀질환자 의료비 지원자: 18명
- 암조기 검진(5대암: 위암, 간암, 대장암, 유방암, 자궁경부암) 수검독려
⇒ 검진 대상자 문자 및 우편발송, 전화 수검독려, 홍보물 제작 배포 등

보건소

방문보건팀장 신채자

담당자 김영주(☎6675)

성 과 목 표

- 의료취약계층의 건강인식 제고, 자가건강관리 능력 향상, 건강상태 유지 및 개선을 통한 군민의 건강수명 연장
- 정기적 만성질환관리를 통해 중증질환 이환 지연 및 감소로 삶의 질 향상

□ 사업개요

- 사업대상: 건강취약대상자 5,800명, 만성질환자(고혈압, 당뇨병, 고지혈증 등)
- 소요예산: 651백만원(국비 177, 도비 45, 군비 429)
- 주요내용
 - 건강고위험군 건강체크, 복약지도, 계절별 건강관리 교육 등
 - 폭염 및 한파에 홀로 사는 어르신 건강관리(지역사회 서비스 사업 연계)
 - 노인성 질환예방관리, 고혈압·혈당관리 등 건강생활 실천 교육
 - 기초건강 검사, 보건소 내·외 자원 연계를 통한 다양한 서비스 제공
 - 고혈압, 당뇨병 합병증 검사, 건강 프로그램 운영
 - 자기혈관숫자알기 이동건강센터 운영 및 캠페인

□ 추진계획

- 의료취약계층 건강수준 향상을 위한 맞춤형 방문서비스 제공: 연 2~4회
- 취약가구/독거노인 등 방문건강관리 대상자 등록관리
- 방문전담인력: 2개 읍·면 1담당제 운영
- 경로당 순회 의료서비스: 380개소/4,500명
- 만성질환자 합병증 검사, 건강교실 프로그램 운영: 40회/600명
- 자기혈관숫자알기 이동건강센터 운영 및 캠페인: 30회/7,700명

성과목표

- 지역사회 내 정신질환 예방, 정신질환자 발견·상담·재활훈련 및 사례관리
- 지역기반 정신 응급 대응체계 구축으로 중증정신질환자의 자·타해 위험 상황에 대한 위기개입 서비스 제공
- 정신건강증진 및 생명존중문화 조성으로 지역주민의 삶의 질 향상

□ 사업개요

- 사업기간: 2024. 1. ~ 12.
- 소요예산: 601백만원(국비 228, 도비 70, 군비 303)
- 주요내용: 중증정신질환자관리, 자살예방, 통합정신건강증진사업 등

□ 추진계획

- 대 상: 지역주민, 정신질환자(가족), 자살고위험군(자살시도자, 자살유증)
- 주요내용

중증정신질환자
관리사업

- 중증정신질환자 사례관리: 130명
- 정신장애인 주간재활프로그램 운영: 연 84회
- 정신장애인 가족 교육 및 지지모임: 연 4회
- 정신질환자 치료비 지원사업: 10명

자살예방 및
위기대응사업

- 정신응급대응 협의체 운영: 연 4회
- 우울선별검사: 5,000명
- 자살고위험군 등록관리: 10명
- 자살예방 생명지킴이 양성 교육 및 사후관리: 1,000명
- 일산화탄소 중독 생명사랑 실천가게 모니터링: 13개소→20개소/연 4회

통합정신건강
증진사업

- 찾아가는 심리지원 서비스 '행복한 마음 만들기' 운영: 16개소
- 지역 복지자원 연계 '토닥토닥 마음치유교실' 운영: 3개소
- 동네의원 마음이음 및 생명사랑약국 모니터링 및 홍보: 연 2회
- 노인자살예방사업 실태조사: 120명

성과목표

- 치매예방, 상담, 조기진단, 교육 등 「치매 통합관리 서비스」제공

□ 사업개요

- 사업기간: 2024. 1. ~ 12.
- 사업대상: 60세이상 군민
- 소요예산: 1,069백만원(국비 810, 도비 2, 군비 257)
- 주요내용: 치매조기검진, 환자 및 가족관리, 조호물품 지원, 치매예방 지원 사업

□ 추진계획

치매 선별검사

9,500건

- 읍면 보건기관 연계 및 찾아가는 이동검사 확대

치매환자가족 지원

200명

- 돌봄에 필요한 조호물품 제공, 마음치유 프로그램 운영

프로그램 운영

5개분야

- 치매안심센터 쉼터, 가족교실 및 자조모임, 인지강화교실, 마을치매예방교실, 치매안심마을 운영

치매인식개선 홍보

100회

- 지역축제, 행사장, 마을경로당 등 (치매예방수칙 3·3·3 홍보)

송영서비스 운영

1개소

- 치매안심센터 쉼터, 가족교실 및 자조모임, 인지강화교실, 마을치매예방교실, 치매안심마을 참여자 이동 지원

보건소

치매관리팀장 김행미

담당자 정경임(☎5794)

성과목표

- 치매를 조기에 지속적으로 치료·관리함으로 노후 삶의 질 제고 및 사회경제적 비용 절감에 기여

□ 사업개요

- 사업기간: 2024. 1. ~ 12.
- 사업대상: 60세이상 군민
- 소요예산: 165백만원(국비 18, 도비 90, 군비 57)
- 주요내용: 치매진단·감별검사비, 치료관리비 지원

□ 추진계획

치매 진단검사비

150명

- 진단검사비(중위소득 120% 이하 자, 15만원/ 1회 지원)
- 감별검사비(8만원/ 1회 지원)

치매 치료관리비

800명

- 월 3만원(연 36만원) 상한 내 실비 지원
- ※ 초로기 치매환자 포함

보건소

치매관리팀장 김행미

담당자 김현정(☎6624)

V. 주요 사업별 2024년 예산현황

(단위: 백만원)

	계	사 업 비				비고
		국 비	도 비	군 비	기 타	
보건소 (29건)	8,406.3	2,796.7	693.9	4915.7	-	

■ 보건정책과

(단위: 백만원)

사 업 명	계	사 업 비				비고
		국 비	도 비	군 비	기 타	
11건	3,801.9	759.5	99.1	2,943.3	-	
보건소 한방 및 치과진료, 물리치료 읍면별 순화진료	16	-	-	16	-	공약
65세 이상 군민 대상포진 무료 예방접종	257	-	-	257	-	공약
장애인 한방재활교실 운영	5	2.5	0.5	2	-	신규
우리동네 감염병 예방홍보대שא양성	10.4	-	-	10.4	-	신규
감염취약시설 감염병 대응역량강화로 안전울타리 구축	20	-	-	20	-	신규
생활속 응급처치마을 순회교육	10	-	-	10	-	신규
재난응급의료 신속대응반 교육 훈련	1.5	1	-	0.5	-	일반
보건지소·진료소 운영 지원	1,512	95	24	1,393	-	일반
관절튼튼! 한방건강교실	6	3	0.6	2.4	-	일반
면역력 향상을 위한 예방접종사업	1,642	658	74	910	-	일반
촘촘한 맞춤형 방역으로 쾌적한 환경 조성	322	-	-	322	-	일반

■ 건강증진과

(단위: 백만원)

사 업 명	계	사 업 비				비고
		국 비	도 비	군 비	기 타	
18건	4,604.4	2,037.2	594.8	1,972.4	-	
가정방문 노인전담 주치의제	45	-	-	45	-	공약
「모바일 헬스케어」 스마트한 건강관리	12.4	-	-	12.4	-	신규
고흥형 「천수(天壽) 건강마을」 만들기	8	-	-	8	-	신규
재가 암환자 「동행 프로그램」 운영	13	-	8	5	-	신규
AI·IoT 기반 어르신 건강관리 사업	58	29	5.8	23.2	-	신규
도란도란 정신건강 이동상담소 운영	5	-	-	5	-	신규
아동·청소년 마음튼튼! 마음톡톡! 사업	20	10	3	7	-	신규
치매안심관리사와 함께하는 「뇌감각깨우기」	4	3.2	-	0.8	-	신규
주민참여형 통합건강 프로그램 운영	237	72	14	151	-	일반
지역사회 중심 금연지원 서비스	235	118	23	94	-	일반
구강보건사업	34	9	2	23	-	일반
임산부·영유아 건강관리 지원	1,015	397	217	401	-	일반
생애초기 건강관리 지원 사업	52	26	8	18	-	일반
국가암조기검진 및 의료비 지원	380	140	107	133	-	일반
찾아가는 현장 중심 방문건강관리	651	177	45	429	-	일반
정신건강복지센터 운영	601	228	70	303	-	일반
치매극복 치매안심센터 운영	1,069	810	2	257	-	일반
치매관리를 위한 검사·치료비 지원	165	18	90	57	-	일반